

PILARKA TARCZOWA

Instrukcja obsługi



BJ 2006

Przede wszystkim bezpieczeństwo

PRZED ROZPOCZĘCIEM PRACY NALEŻY ZAPOZNAĆ SIĘ Z INSTRUKCJĄ



W celu uniknięcia ewentualnych obrażeń, porażenia prądem elektrycznym lub wzniesienia pożaru należy zwracać szczególną uwagę na możliwe zagrożenia oraz polecenia dotyczące bezpieczeństwa oraz stosować się do przepisów zawartych w instrukcji.

Pilarkę mogą obsługiwać wyłącznie osoby, które ukończyły 18 lat.

SPECYFIKACJA TECHNICZNA

Napięcie 230V

Częstotliwość 50Hz

Moc 1200W

Prędkość obrotowa bez obciążenia 4500 min-1

Maksymalna głębokość cięcia 55mm

Maksymalny kąt cięcia 45°

Średnica tarczy 160mm

Średnica otworu mocowania tarczy 20mm

Grubość tarczy 2.3 ± 0.1 mm

Waga około 4kg

L_{pa} (poziom ciśnienia akustycznego) = 95,9dB(A)

L_{wa} (Poziom mocy akustycznej) = 106,9dB(A)

Poziom wibracji $2,693$ m/s²

OGÓLNE ZASADY BEZPIECZEŃSTWA

OSTRZEŻENIE. Należy uważnie przeczytać instrukcję . Błędy w przestrzeganiu przedstawionych następnie poleceń mogą spowodować porażenie prądem, pożar i/lub ciężkie obrażenia ciała.

PROSIMY DOBRZE PRZECHOWYWAĆ PONIŻSZE WSKAZÓWKI

1) MIEJSCE PRACY

- a) **Zawsze należy utrzymywać porządek na stanowisku pracy a obszar roboczy powinien być dobrze oświetlony.** Nieprzestrzeganie może być przyczyna wypadku.
- b) **Nie używaj pilarki w pomieszczeniach, których istnieje zagrożenie wybuchem, w pomieszczeniach, gdzie składowane są materiały wybuchowe, materiały łatwopalne, gazy, itp.** Podczas pracy z pilarką powstają iskry, od których może zapalić się pył, wióry lub opary.
- c) **Dzieci i osoby przyglądające się powinny przebywać w bezpiecznej odległości od miejsca pracy.** Moment nieuwagi może spowodować utratę kontroli nad narzędziem i stać się przyczyną poważnych urazów ciała.

2) ELEKTRYCZNE BEZPIECZEŃSTWO

- a) Zanim uruchomisz pilarkę upewnij się, że napięcie w sieci odpowiada napięciu podanemu na urządzeniu. **Nie przerabiaj wtyczki. Do wtyczek z uziemieniem nie**

używaj rozgałęziaczy.

- b) **Uważaj żeby nie dotknąć żadnych uziemionych przedmiotów, na przykład rurociągów, kaloryferów itp.**
- c) **Nie wystawiaj pilarki na działanie deszczu lub wilgoci.** Dostanie się wody do narzędzia znacznie zwiększa ryzyko porażenia prądem elektrycznym.
- d) **Nigdy nie przenoś urządzeń elektrycznych trzymając za kabel. Wyłączaj urządzenie z prądu trzymając za wtyczkę. Kabel doprowadzający trzymaj z dala od źródeł ciepła, tłustych powierzchni, ostrych krawędzi lub ruchomych elementów.** Uszkodzony kabel zwiększa ryzyko porażenia prądem.
- e) **Jeżeli korzystasz z pilarki na dworze, używaj przedłużaczy przeznaczonych się do użytku zewnętrznego.** Unikaj sytuacji, w których mógłbyś zostać porażony prądem elektrycznym.

3) BEZPIECZEŃSTWO OSOBISTE

- a) **Podczas pracy z elektronarzędziem**

należy zachować ostrożność. Nie należy używać elektronarzędzia, gdy jest się zmęczonym lub pod wpływem narkotyków, alkoholu lub lekarstw. Moment nieuwagi może stać się przyczyną poważnych urazów ciała.

- b) **Podczas pracy zawsze noś odpowiednią odzież roboczą. Odzież ochronna:** maska ochronna na twarz, obuwie ochronne kategorii S2, rękawice ochronne i nauszники zwiększą Twoje bezpieczeństwo i zmniejszą ryzyko ewentualnego urazu.
 - c) **Zapobiegnij przypadkowemu uruchomieniu pilarki. Zanim podłączysz urządzenie do prądu, upewnij się, że włącznik jest w pozycji wyłączone.** Nie przenoś urządzenia trzymając palec na włączniku.
 - d) **Przed podłączeniem urządzenia zawsze upewnij się, że nie zostały w nim żadne klucze lub inne narzędzia.** Pozostawione klucze, mogą po włączeniu zostać odrzucone i zranić osoby znajdujące się w pobliżu.
 - e) **Zawsze podczas pracy przyjmij stabilną postawę i utrzymuj równowagę.** To pozwoli Ci na lepszą kontrolę narzędzia przy niespodziewanych sytuacjach.
 - f) **Zawsze noś przepisową odzież roboczą i sprzęt ochronny. Przed pracą sprawdź swoją odzież.** Nie należy nosić luźnego ubrania ani biżuterii. Mankiety rękawów i nogawek należy dobrze spiąć a obuwie zawiązać. Włosy, ubranie i rękawice trzymać z daleka od ruchomych części urządzenia. Luźne ubranie, biżuteria lub długie włosy mogą zostać wciągnięte.
 - g) **Jeżeli urządzenie zostało wyposażone w adapter zbierający pyły i wióry, upewnij się, że jest dobrze podłączony i obsługiwany.**
- #### **4) OBSŁUGA I KONSERWACJA**
- a) **Nigdy nie przeciążaj urządzenia.**

Do danego rodzaju pracy używaj elektronarzędzi, które są do tego przewidziane.

- b) **Nigdy nie używaj pilarki, jeżeli włącznik nie działa sprawnie.** Każde elektronarzędzie, którego nie da się sterować włącznikiem jest niebezpieczne i musi zostać naprawione.
- c) **Zawsze wyciągnij wtyczkę z gniazdka zanim przystąpisz do ustawiania, czyszczenia lub konserwacji urządzenia. Urządzenie wyłączaj z prądu zawsze gdy go nie używasz.**
- d) **Narzędzie trzymaj w miejscu niedostępnym dla dzieci. Nie pozwól, żeby osoby niepowołane obsługiwały pilarkę.**
- e) **Regularnie sprawdzaj, czy ruchome elementy pilarki nie są przypadkiem nieprawidłowo ustawione, złamane, pęknięte. Jeżeli pilarka jest uszkodzona, nie używaj jej do momentu, kiedy wada zostanie usunięta.** Pamiętaj, że wiele wypadków podczas pracy, jest spowodowanych złym stanem narzędzia.
- f) **Dbaj o to, żeby tarcza zawsze była ostra i czysta.** Należy zadbać o elementy tnące, są mniej podatne na uszkodzenia i łatwiej kontrolować ich pracę.
- g) **Używaj pilarki i pozostałych akcesoriów zgodnie z instrukcją obsługi. Nigdy nie używaj pilarki do celów innych niż podane w instrukcji. Przestrzegaj także wskazówek dotyczących warunków i miejsca pracy.** Niezgodne użycie może spowodować uszkodzenie narzędzia lub ciężkie obrażenia ciała.

5) SERWISOWANIE

- a) **Wszelkie naprawy urządzenia mogą być przeprowadzane wyłącznie w autoryzowanym punkcie serwisowym z użyciem oryginalnych części zapasowych.**

WSKAZWÓKI DOTYCZĄCE BEZPIECZNEJ PRACY Z PILARKĄ

ZASADY BEZPIECZEŃSTWA:

- Nie należy trzymać rąk w zakresie cięcia ani dotykać brzeszczotu. Drugą ręką należy trzymać uchwyt dodatkowy lub obudowę silnika.**
- Nie należy chwytać pod obrabiany przedmiot.** Osłona nie może ochronić Państwa przed brzeszczotem pod obrabianym przedmiotem.
- Należy dopasować głębokość cięcia do grubości obrabianego przedmiotu.** Pod obrabianym przedmiotem powinno być widoczne mniej niż cała wysokość zęba.
- Nigdy nie należy trzymać przedmiotu do piłowania w ręce lub nad nogą. Obrabiany przedmiot należy zabezpieczyć na stabilnym podłożu.** Ważne jest, by obrabiany przedmiot dobrze umocować, żeby zmniejszyło niebezpieczeństwo kontaktu z ciałem, zablokowanie się brzeszczotu lub utraty kontroli.
- Elektronarzędzie należy dotykać jedynie przy izolowanych powierzchniach uchwytu, gdy przeprowadza się prace, przy których używane narzędzie może natrafić na ukryte przewody elektryczne lub na własny kabel zasilający.**
- Przy cięciach wzdłużnych należy używać zawsze oporu lub prostej prowadnicy krawędzi.** To poprawia dokładność cięcia i zmniejsza możliwość zablokowania się brzeszczotu.
- Należy używać zawsze ostrych brzeszczotów o właściwej wielkości i pasującym otworze uchwytu.**
- Nigdy nie należy używać uszkodzonych lub niewłaściwych podkładek lub śrub do brzeszczotu.** Podkładki i śruby do brzeszczotu zostały skonstruowane specjalnie dla Państwa piły, aby osiągnąć optymalną wydajność i bezpieczeństwo.

PRZYCZYNY I UNIKANIE ODRZUTU

- Odrzut jest nagłą reakcją spowodowaną zahaczonym, zablokowanym lub błędnie osadzonym brzeszczotem, która prowadzi do tego, że piła podnosi się, wychodzi z obrabianego przedmiotu i porusza w kierunku osoby obsługującej.
 - Gdy brzeszczot zahaczy się lub zablokuje w zamykającej się szczelinie cięcia, siła silnika odrzuca piłę w kierunku osoby obsługującej.
 - W przypadku, gdy brzeszczot zostanie w linii cięcia skręcony lub niewłaściwie osadzony, zęby tylnej krawędzi brzeszczotu mogą zahaczyć się w powierzchni obrabianego przedmiotu, przez co brzeszczot wysuwa się ze szczeliny cięcia a piła odskakuje w kierunku osoby obsługującej.
- Piłę należy trzymać mocno obiema rękami a ciało i ręce powinny znajdować się w pozycji w której można zapanować nad siłami odrzutu. Należy przyjąć pozycję z boku brzeszczotu, nie doprowadzając do tego, by brzeszczot znajdował się na jednej linii z Państwa ciałem.** Przy odrzucie piła może odskoczyć do tyłu, jednak przy zachowaniu odpowiednich środków ostrożności można zapanować nad odrzutem.
 - W przypadku, gdy brzeszczot się zablokuje lub praca zostaje przerwana, należy piłę wyłączyć . Nigdy nie należy próbować usunięcia piły z obrabianego przedmiotu, lub ciągnięcia jej do tyłu, póki brzeszczot się porusza, w innym przypadku może dojść do odrzutu.**

- c) **Gdy ponownie zamierza się uruchomić piłę, która znajduje się w obrabianym przedmiocie, należy najpierw wycentrować brzeszczot w szczelinie cięcia i skontrolować, czy zęby piły nie są zahaczone w obrabianym przedmiocie.**
- d) **Duże płyty należy podeprzeć, aby zmniejszyć ryzyko odrzutu spowodowane zablokowanym brzeszczotem.** Duże płyty mogą się uginać pod własnym ciężarem
- e) **Nie należy używać tępych lub uszkodzonych brzeszczotów.** Brzeszczoty z tępymi lub nieprawidłowo
- osadzonymi zębami powodują zablokowanie się brzeszczotu i odrzut.
- f) **Przed przystąpieniem do piłowania należy mocno dokręcić urządzenia nastawcze głębokości i kątów cięcia.** Gdy wymienione nastawienia zmienia się podczas piłowania, brzeszczot może się zablokować.
- g) **Należy zachować szczególną ostrożność przy „cięciach wgłębnych” w istniejących ścianach lub innych źle widocznych zakresach.** Wgłębiając się brzeszczot może zablokować się w ukrytych obiektach.

WSKAZÓWKI BEZPIECZEŃSTWA ZWIĄZANE Z OSŁONĄ

- a) **Przed każdym użyciem należy skontrolować, czy dolna osłona zamyka się bez zarzutu. Nie należy używać piły, gdy dolna osłona nie porusza się bez przeszkód i nie zamyka się natychmiast. Nie wolno nigdy blokować lub zawiązywać dolnej osłony w pozycji otwartej.** W przypadku, gdy piła przez przypadek upadnie, osłona dolna może zostać skrzywiona. Przed ponownym użyciem piły otwórz osłonę dźwignią do otwierania i upewnij się, że może się ona poruszać bez przeszkód i przy żadnym z kątów lub głębokościach cięcia nie dotyka zarówno brzeszczotu jak i innych części.
- b) **Należy skontrolować funkcjonowanie sprężyny osłony dolnej. W przypadku gdy dolna osłona i sprężyna nie działają bez zarzutu przed użyciem piłę należy oddać do punktu serwisowego w celu naprawy.** Uszkodzone części, klejące się osady lub skupiające się wióry są przyczyną tego, że dolna osłona pracuje z opóźnieniem lub się blokuje.
- c) **Dolną osłonę można otwierać ręcznie tylko przy szczególnych cięciach jak „cięcia wgłębne” i „pod kątem”.** Dolną osłonę należy otworzyć dźwignią do otwierania i zwolnić ją, jak tylko brzeszczot wgłębi się w obrabiany przedmiot. Podczas wszystkich innych prac piłowania dolna osłona musi być zamknięta i działać automatycznie. Zabezpiecz deskę podstawową przed przesunięciem.
- d) **Nie należy odkładać piły na stół roboczy lub na posadzkę, gdy dolna osłona nie zakrywa całkowicie brzeszczotu.** Niechroniony, znajdujący się na wybiegu brzeszczot porusza piłę w kierunku odwrotnym do kierunku cięcia i tnie to, co stoi mu na drodze. Należy przy tym zważać na czas wybiegu piły.

OSTRZEŻENIE. Zanim uruchomisz pilarkę upewnij się, że napięcie w sieci odpowiada napięciu podanemu na tabliczce znamionowej urządzenia. Źródło prądu o napięciu większym niż podane na urządzeniu może spowodować poważne obrażenia osoby obsługującej piłę oraz uszkodzić piłę. Jeżeli nie jesteś pewien, jakie napięcie jest w sieci, nie podłączaj urządzenia. Podłączenie elektronarzędzia do sieci

o napięciu niższym niż podane na urządzeniu może na trwałe uszkodzić silnik. Zakupiona przez Państwa pilarka jest podwójnie izolowana aby zapewnić najlepszą ochronę i uniemożliwić pojawienie się napięcia rażenia, w przypadku uszkodzenia izolacji roboczej, na elementach, które mogą zostać dotknięte przez użytkownika.

Przed przystąpieniem do: ustawiania, regulacji, czyszczenia lub wymiany tarczy należy wyłączyć pilarkę oraz wyciągnąć wtyczkę z gniazdka.

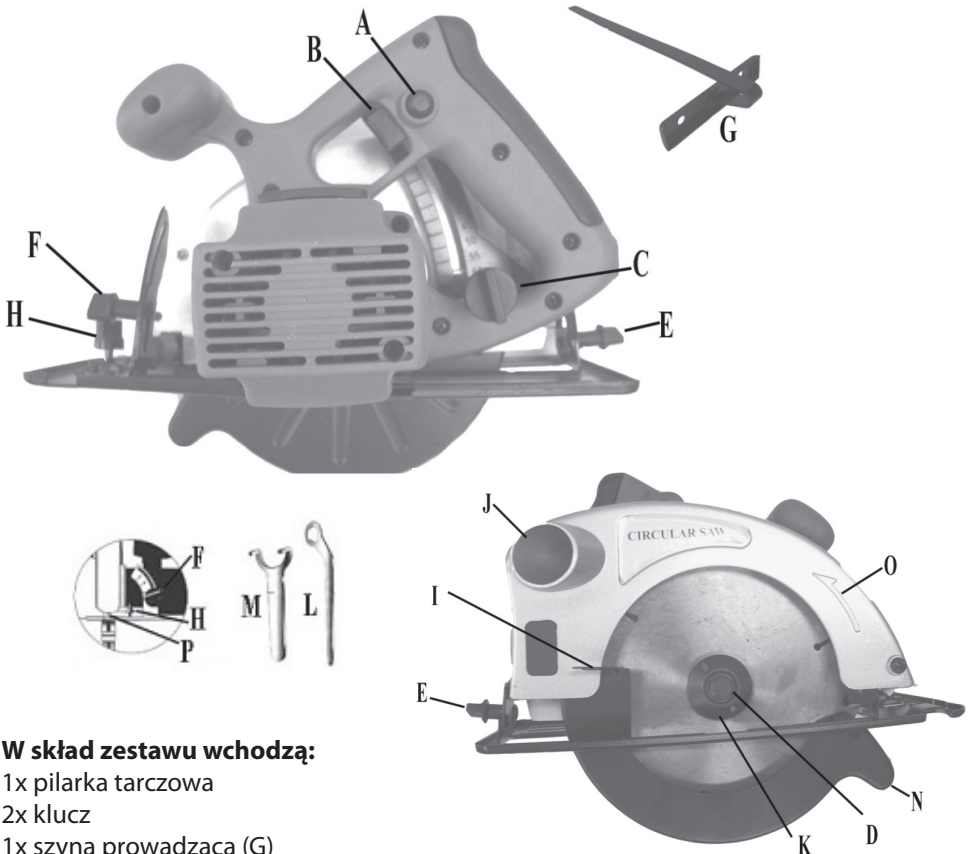
- Podczas pracy zawsze noś odpowiednią odzież roboczą, kask ochronny, naszniki, okulary ochronne i maskę na twarz, rękawice ochronne i obuwie ochronne
- Nie używaj niniejszej pilarki do cięcia drzewa opałowego.
- Upewnij się, że twoje miejsce pracy jest odpowiednio oświetlone. Zawsze należy utrzymywać porządek na stanowisku pracy.
- Pilarka może być obsługiwana wyłącznie przez osoby, które ukończyły 18 rok życia.
- Przed rozpoczęciem pracy przyjmij odpowiednią i stabilną pozycję.
- Nie używaj pękniętej lub zakrzywionej tarczy. Tarcza musi być ostra i nieuszkodzona.
- Zachowaj zwiększoną ostrożność podczas cięcia okrągłych kłód. Używaj mocowań po obu stronach noża, które zapobiegają obracaniu się kłody.
- Nigdy nie usuwaj trocin, wiórów lub innych odpadów z obszaru pracy rękami.
- W pobliżu miejsca pracy nie pozostawiaj żadnych szmat, ubrań i innych przedmiotów.
- Nie należy używać żadnych brzeszczotów ze stali szybkotnącej o podwyższonej wydajności skrawania High Speed Steel Blades. Takie brzeszczoty mogą się łatwo złamać.
- Przed rozpoczęciem pracy sprawdź obrabiany kawałek i wyciągnij z niego gwoździe.
- Nigdy nie nachylaj się nad tarczą w celu usunięcia zanieczyszczeń lub trocin.

- Nie próbuj wyciągnąć zablokowanej tarczy, jeżeli nie wyłączyłeś wcześniej narzędzia.
 - Nie zatrzymuj tarczy kawałkiem drewna ani innym przedmiotem. Tarcza powinna się zatrzymać sama.
 - Jeżeli ktoś lub coś przeszkodzi ci podczas pracy, zawsze najpierw dokończ cięcie i wyłącz narzędzie, zanim się rozejrzysz.
 - Nie trzymaj nad piłą niczego co mogłoby spaść na piłę
 - Piłę należy dotykać jedynie przy izolowanych powierzchniach uchwytu. Kontakt z przewodem znajdującym się pod napięciem doprowadza również do tego, że metalowe części znajdują się również pod napięciem.
 - Nie używaj piły w pomieszczeniach, w których są substancje łatwopalne lub wybuchowe chemikalia lub gazy.
 - Pamiętaj o kierunku rotacji silnika i tarczy.
 - Nigdy nie zamykaj wahliwej pokrywy zabezpieczającej w otwartej pozycji. Zawsze upewnij się, czy pokrywa zabezpieczająca działa sprawnie, czy obraca się bez problemów i czy wraca do pozycji, kiedy całkowicie przykryje wszystkie zęby tarczy tnącej.
 - Nigdy nie używaj żadnych abrazyjnych tarcz tnących. Jakiegokolwiek użycie narzędzia, które nie jest wymienione w niniejszej instrukcji jest uważane za niewłaściwe użycie narzędzia. W takich przypadkach za ewentualne uszkodzenie lub zranienie odpowiedzialność ponosi obsługujący, a nie producent.
- Nawet jeżeli narzędzie będzie używane zgodnie ze wskazówkami zamieszczonymi w niniejszej instrukcji. Mogą grozić następujące niebezpieczeństwa:
- Kontakt z tarczą tnącą.
 - Odrzut od piłowanego materiału lub fragmentu obrabianego materiału.
 - Złamanie tarczy tnącej.
 - Odrzucenie kawałka tarczy tnącej.
 - Uszkodzenie słuchu, w skutek pracy bez naszników.

INFORMACJE DLA PIŁY Z KLINEM ROZPIERAJĄCYM

- a) **Używaj dopasowanego klinu rozpirającego do tarczy.** Wybór klinu rozpirającego zależy od grubości i średnicy tarczy tnącej. Używaj klinu rozpirającego, który jest grubszy niż tarcza tnąca, ale cieńszy niż szerokość cięcia tarczy.
- b) **Ustaw klin rozpirający zgodnie ze wskazówkami zamieszczonymi w instrukcji.** Niewłaściwa szczelina, pozycja lub położenie mogą spowodować, że nie będziesz w stanie zapanować na odrzucie.
- c) **Zawsze używaj klinu rozpirającego za wyjątkiem “cięcia wgłębnego”.** Użycie klinu rozpirającego podczas cięcia wgłębnego spowoduje interferencję podczas cięcia i może dojść do odrzutu.
- d) **Żeby klin rozpirający spełniał swoją funkcję, musi być umieszczony w szczelinie cięcia.** Klin rozpirający nie zabezpiecza przed dorzutem podczas krótkich cięć.
- e) **Nie piłuj, jeżeli klin rozpirający jest skrzywiony.** Nawet jeżeli interferencja jest mała, może spowodować zamykanie pokrywy zabezpieczającej.

SCHEMAT PILARKI TARCZOWEJ



W skład zestawu wchodzi:

- 1x pilarka tarczowa
- 2x klucz
- 1x szyna prowadząca (G)

USTAWIENIE GŁĘBOKOŚCI CIĘCIA

UWAGA. Przed przystąpieniem do jakichkolwiek czynności przy urządzeniu upewnij się, że wtyczka jest wyciągnięta z gniazdka.

1. Odkręć plastikową śrubę (C).
2. Unieś korpus piły. Odpowiednią głębokość cięcia uzyskasz regulując wysokość ustawienia korpusu pilarki względem jej stopy.
3. Przykręć z powrotem plastikową śrubę (C).

UWAGA. Zawsze ustawiaj odpowiednią do grubości ciętego materiału głębokość cięcia.

USTAWIENIE KĄTA CIĘCIA

Zwolnij obrotowe części E i F. Ustaw odpowiedni kąt cięcia regulując nachylenie korpusu piły w stosunku do stopy. Ponownie dokręć części E i F.

UWAGA. Zawsze przed cięciem właściwym wykonaj próbę na innym kawałku ciętego materiału, w celu sprawdzenia czy ustawiony kąt jest prawidłowy i nie wymaga korekty.

WŁĄCZANIE I WYŁĄCZANIE

Włóż wtyczkę do gniazdka elektrycznego. W celu uruchomienia urządzenia najpierw wcisnij przycisk blokady (A) a następnie wcisnij przycisk włącznika (B).

UWAGA. Jeżeli zwolnisz przycisk włącznika, silnik stanie a przycisk blokady (A) włączy się jako zabezpieczenie przed przypadkowym włączeniem.

UWAGA. Zawsze zanim odłożysz piłę na stół roboczy lub na posadzkę poczekaj, aż tarcza dobiegnie i całkowicie się zatrzyma.

PIŁOWANIE

Wykreśl linię przyszłego cięcia. Przycinany element mocujemy zaciskami śrubowymi w taki sposób, aby nie drgał i nie ugiął się podczas pracy. Uruchom silnik i poczekaj, aż tarcza osiągnie maksymalne obroty (trwa to około 2 sekund). Opuść piłę trzymając ją obiema rękami. Pilarkę

presujemy ZAWSZE do przodu, nigdy w swoim kierunku.

UWAGA. Podczas pracy trzymaj odpowiednią i stabilną pozycję. Pilarkę presujemy powoli, bez nadmiernego nacisku. Zbyt mocny nacisk może spowodować nierówne cięcie, zmniejszyć żywotność piły i spowodować odrzut. Pozwól, aby tarcza i piła, pracowały równo. Jak tylko zakończysz cięcie, zwolnij włącznik (B) i pozwól żeby tarcza dobiegła i sama się zatrzymała. Nie usuwaj z piły żadnych przedmiotów, jeżeli tarcza tnąca się obraca. Ponieważ grubość tarczy może być różna, zaleca się, żeby zawsze przed cięciem właściwym wykonać próbę na innym kawałku ciętego materiału.

WYMIANA TARCZY

UWAGA. Przed przystąpieniem do jakichkolwiek czynności przy urządzeniu upewnij się, że wtyczka jest wyciągnięta z gniazdka. Połóż piłę na boku na równej powierzchni i ustaw głębokość cięcia na minimum.

Umieść 2-kołkowy klucz (M) w otworach na kołnierzu zabezpieczającym (K). Kiedy przy pomocy klucza (L) odkręcasz sześciokątą nakrętkę śruby (D) mocno trzymaj na miejscu klucz 2-kołkowy. Ściągnij kołnierze zewnętrzny (K) i odkręć śrubę mocującą tarczę (D). Wsuń pokrywę (N) przy pomocy dźwigni (I). Wyciągnij tarczę.

UWAGA. Zanim założysz nową tarczę, wyczyść kołnierze. Miejsce, w którym wewnętrzny i zewnętrzny kołnierz dotyka ostrzy, należy przetrzeć odrobiną oleju. Załóż na wał nową tarczę. Ponownie załóż kołnierz zewnętrzny (K) i dokręć śrubę mocującą tarczę (D).

OSTRZEŻENIE. Kierunek rotacji tarczy musi być taki jak zgodny z kierunkiem wskazywanym przez strzałki na korpusie piły. Zanim ponownie użyjesz piły, sprawdź funkcjonalność elementów zabezpieczających.

WAŻNE. Po wymianie tarczy tnącej zawsze sprawdź, czy nowa tarcza obraca się bez przeszkód. Wystarczy, że rozkręcisz tarczę ręką. Następnie podłącz narzędzie do prądu i pozwól żeby piła popracowała chwilę na biegu jałowym, żeby sprawdzić, że pracuje bezproblemowo jeszcze zanim zaczniesz piłować.

Użycie przewodnicy równoległej

Przewodnica równoległa (G) umożliwia precyzyjne cięcia wzdłuż krawędzi obrabianego przedmiotu, względnie cięcie równych pasów. Zwolnij kołek (H). Przesuwaj przewodnicę (G) wzdłuż otworów na desce podstawowej. Ustaw przewodnicę na odpowiednią szerokość i zablokuj kołkiem (H).

Otwieranie pokryw

Ochrona tarczy tnącej (N) otworzy automatycznie się pod naciskiem piły na obrabiany materiał. W celu manualnego otwarcia przesun dźwignię (I).

Odsysanie pyłów i wiórów

Niniejsza pilarka tarczowa została wyposażona w otwór do podłączenia adaptera odsysającego pyły i wióry (J).

KONSERWACJA

OSTRZEŻENIE. Zawsze przed przystąpieniem do jakichkolwiek czynności przy urządzeniu upewnij się, że pilarka jest wyłączona i odłączona z sieci elektrycznej. Podczas przenoszenia lub wymiany tarczy tnącej zawsze noś rękawice ochronne. Pamiętaj, że ostrze tarczy jest bardzo ostre. Otwory wentylacyjne urządzenia należy utrzymywać w czystości.

Nigdy nie zakrywaj otworów wentylacyjnych.

W celu usunięcia zanieczyszczeń użyj miękkiej ściereczki.

Podczas czyszczenia chroń oczy - noś okulary ochronne.

Regularnie smaruj wszystkie ruchome części urządzenia.

Jeżeli należy wyczyścić korpus piły, użyj do tego delikatnie zwilżonej ściereczki.

Możesz użyć także delikatnego detergentu, ale nigdy na bazie alkoholu, benzyny lub innych chemikaliów łatwopalnych.

UWAGA. Wewnętrzne części piły nigdy nie mogą mieć kontaktu z wodą.

SPRAWDZAJ REGULARNIE

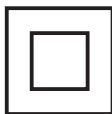
Regularnie sprawdzaj dokręcenie wszystkich śrub i nakrętek. Po jakimś czasie pod wpływem wibracji mogą się poluzować. Jeżeli zajdzie potrzeba wymiany kabla doprowadzającego, może ona zostać przeprowadzona wyłącznie przez pracowników punktu serwisowego.

Symbole

Typowa naklejka może zawierać niniejsze symbole oznaczające ważne informacje o produkcie lub instrukcje obsługi



Noś nauszники.
Noś okulary ochronne.
Noś maseczkę przeciwpyłową.



Podwójna izolacja.



Produkt zgodny ze standardami bezpieczeństwa CE.



Przeczytaj instrukcje obsługi.



Utylizacja i ochrona środowiska naturalnego: Informacje dotyczące utylizacji urządzeń elektrycznych i elektronicznych.

Po upływie okresu żywotności urządzenia, bądź z chwilą, kiedy naprawa przestaje być opłacalna, urządzenia nie należy wyrzucać do śmieci. W celu właściwej utylizacji urządzenia należy oddać je do odpowiednich centrów recyklingu, gdzie zostaną przyjęte bez pobierania opłaty.

Przestrzegając zasad prawidłowej utylizacji pomagacie Państwo zachować cenne zasoby przyrody i zapobiegacie potencjalnym negatywnym wpływom na środowisko naturalne i ludzkie zdrowie, jakie mogłaby mieć niewłaściwa likwidacja odpadów. W celu uzyskania dalszych informacji na temat metod likwidacji prosimy skontaktować się z miejscowym urzędem lub z najbliższym centrum recyklingu.

Utylizacja niezgodna z przepisami może zostać ukarana grzywną zgodnie z przepisami obowiązującymi w danym kraju.

Producent zastrzega sobie prawo do zmian konstrukcyjnych poszczególnych podzespołów w związku z rozwojem produktu.

Serwisowanie

W przypadku stwierdzenia po zakupieniu urządzenia jakichkolwiek wad lub uszkodzeń należy skontaktować się z autoryzowanym punktem serwisowym. Obsługując

urządzenie należy przestrzegać zaleceń zawartych w instrukcji obsługi. Gwarancja traci ważność w przypadku niewłaściwego lub niezgodnego z instrukcją użytkowania urządzenia lub w przypadku samowolnych przeróbek i zmian konstrukcyjnych

ES DEKLARACJA ZGODNOŚCI/EC DECLARATION OF CONFORMITY

This product was manufactured in conformity with/Niniejszy produkt został wyprodukowany zgodnie z:

Dyrektywa maszynowa /Machinery Directive 98/37/EC

Dyrektywa o kompatybilności elektromagnetycznej / Electromagnetic Compatibility Directive 89/336/EEC

Dyrektywa o niskim napięciu /Low Voltage Directive 73/23/EEC & 93/68/EEC

Spełnia normy/ and conforms with the norms:

EN 60745-1:2003+A1:2003

EN 60745-2-5:2003

EN 55014/A2:2002

EN 55014-2/A1:2001

EN 61000-3-2:2000

EN 61000-3-3/A1:2001

20.9.2007



